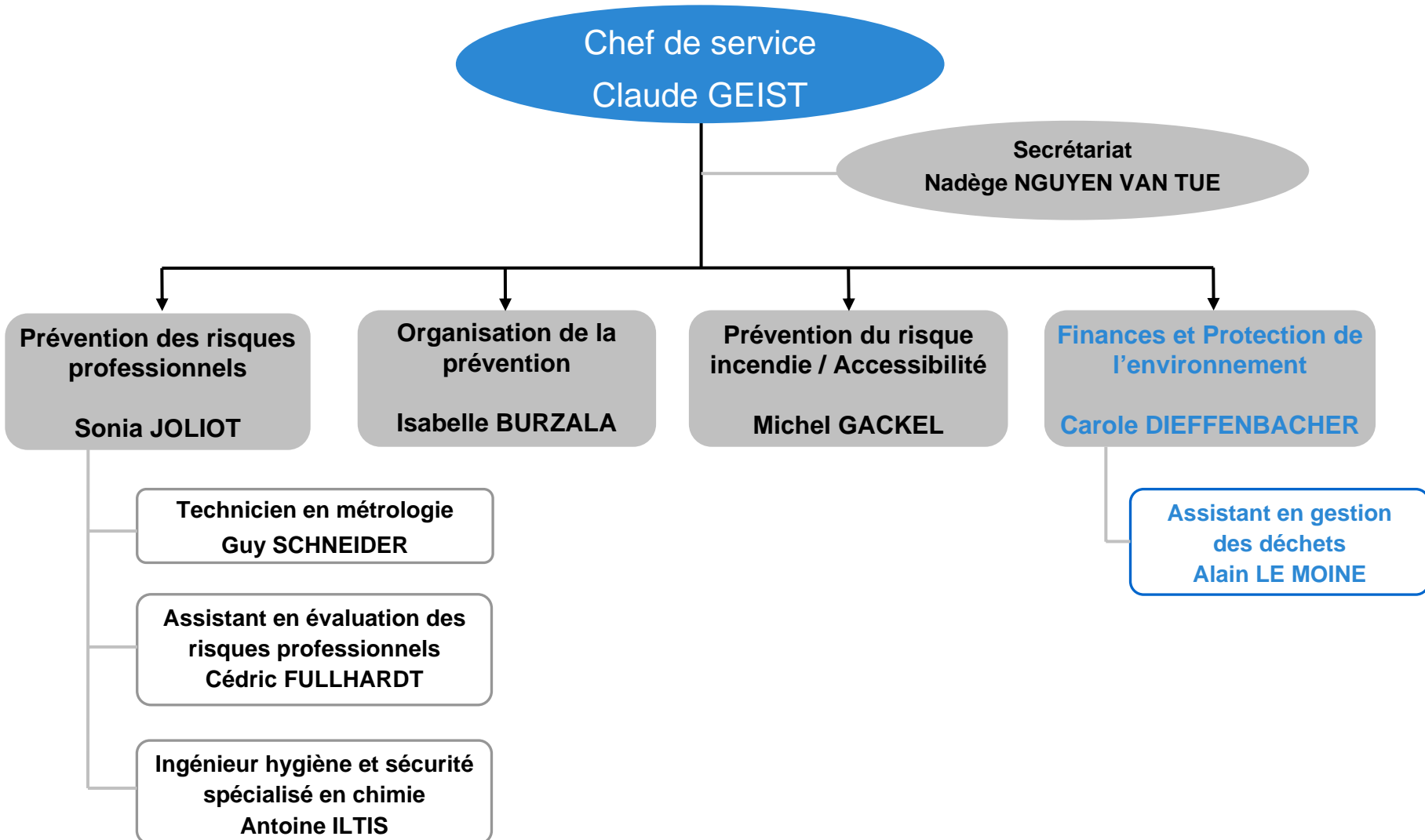


Retour d'expérience sur le recyclage du matériel informatique en partenariat avec Apple



Journée gestion de parc et développement durable
Jussieu 24 mars 2011

Carole Dieffenbacher
Service Prévention Sécurité Environnement (SPSE)



Missions principales du pôle

- Gestion et développement des filières de tri et d'élimination des déchets dangereux
- Organisation des collectes et pré-collectes des déchets chimiques et depuis 2009 des DEEE (déchets d'équipements électriques et électroniques)
- Aide et conseil pour la gestion des déchets biologiques et radioactifs
- Amélioration et restructuration des locaux de stockage des déchets
- Suivi des contrats de dératisation et désinsectisation, mise en place d'actions correctives

Budget 2010 : 131 000€

Avant 2009, avant la fusion....

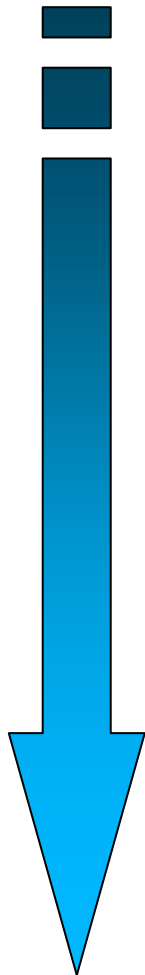
3 universités strasbourgeoises, 3 gestions différentes

Filière de recyclage propre à chaque université :

- **Université Marc Bloch** : dons aux associations ou prestataire de collecte (élimination)
- **Université Robert Schuman** : ENVIE (valorisation)
- **Université Louis Pasteur** : prestataire de collecte (élimination)
géré par chaque composante



Chronologie



- | | |
|--------------|--|
| Déc. 2008 | Prise de contact Apple et Direction Informatique |
| Mars 2009 | Rencontre SPSE, DI et Apple |
| Mi mars 2009 | Signature convention UDS et Dataserv |
| Avril 2009 | Information campagne de collecte DEEE |
| Juin 2009 | 1 ^{ère} collecte |
| Déc. 2009 | 2 nd collecte |
| Janvier 2010 | Aménagement local de stockage central |
| Année 2010 | Organisation de 11 collectes |
| Année 2011 | 1 collecte réalisée, 2 programmées |



Mars 2009 : rencontre SPSE, DI et Apple

Présentation du programme de reprise Apple

« faites du recyclage et gagnez de l'argent en revendant vos équipements ayant encore une valeur marchande »



Les conditions :

- *20 équipements au minimum par enlèvement*
- *Formulaire de demande d'enlèvement à retourner à Dataserv (prestataire de service choisi par Apple)*
- *Option de reprise à choisir (rachat garanti ou remise en vente)*

Programme non retenu par l'UDS / vétusté du matériel

Mars 2009 : rencontre SPSE, DI et Apple

Présentation du programme de recyclage Apple

« comment vous débarrasser de façon responsable de vos équipements en fin de vie »



Les conditions :

- *20 équipements informatiques minimum (Apple et non Apple) par enlèvement - pas de quantité maximum*
- *Equipements non informatiques exclus*
- *Formulaire de demande de collecte à retourner à Dataserv (prestataire de service choisi par Apple)*
- *Mandatement d'un prestataire agréé régional par Dataserv pour la collecte et l'élimination des DEEE*

Mars 2009 : rencontre SPSE, DI et Apple

Présentation du programme de recyclage Apple



Les conditions... (suite):

- *Matériel à conditionner sur palette ou opérateur de manutention mis à disposition moyennant participation financière modique*
- *Equipements stockés en rez-de-chaussée dans un lieu accessible et central*
- *Recyclage selon la réglementation en vigueur dans les 30 jours suivants la collecte*
- *Certificat de destruction transmis + bordereaux de suivi de déchets (BSD)*

Les points faibles du programme :

- *Autres DEEE non repris (téléphone, téléviseur, rétroprojecteur, réfrigérateur, etc....)*



Les points forts du programme :

- *Reprise du matériel informatique toutes marques*
 - *Déclassement aux « Domaines » réalisé par Apple*
 - *Coût zéro si matériel conditionné sur palette*
 - *Possibilité d'organiser une collecte événementielle de 1 à 3 jours pour les étudiants, personnels, habitants des quartiers voisins...*
- ✓ Programme retenu par l'UDS
 - ✓ Gestion centralisée par le pôle protection de l'environnement
 - ✓ Interlocuteur unique – Personnel dédié

Mi mars 2009 : signature convention UDS et Dataserv

- Apple valide l'ajout du matériel multimédia et des équipements non contaminés de laboratoire dans les collectes suite accord de Dataserv
- Etablissement d'un listing du matériel admis (annexe convention)
- Elaboration d'un formulaire de demande de recyclage avec mention des n° de série du matériel inventorié (souhait de la DI)
- Mise en place d'une procédure d'élimination

Avril 2009 : info et lancement campagne de collecte

- Journal en ligne de l'université
- Mail aux responsables administratifs, chefs de service, ACMO et correspondants déchets de l'université
- Procédure en ligne sur l'intranet de l'UDS

Janvier 2010 : aménagement local de stockage central

- Pré-collecte du matériel réalisé par le SPSE lorsque petite quantité
- Stockage dans un local spécifique, location des box à Dataserv
- Enlèvement des équipements sur site par un transporteur avec manutentionnaires si grande quantité



**Local de stockage à l'Escarpe
10 Box de stockage**



**Benne temporaire à la Bibliothèque
des Sciences**

Les chiffres 2009 - 2010

	Nbre listings envoyés	Nbre points collecte	Ecran	Unité centrale	Copieur	Clavier souris	Autres (onduleur, scanner, fax, TV, serveur)	Nbre équip.	Tonnage éliminé	Coût €HT
Juin 09	32	11	680	550	170	350	510	2 260	63,4 T	7 320
Déc. 09	45	22	810	640	200	350	635	2 635		
2010	87	27	Pré-collecte à réception des listing						39,6 T	3 632



Retour d'expérience...

- ✓ Solution pérenne
- ✓ Traitement de tous les DEEE
- ✓ Utilisation de filière agréée – justificatif de traitement (BSD)
- ✓ Coût modéré (0,10 €HT/kg)
- ✓ Acteur local = démarche développement durable
- ✓ *Gisement intéressant, démarchage intempestif !*

Questions ?